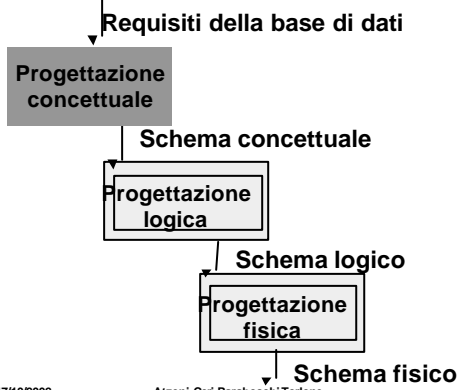


Atzeni, Ceri, Paraboschi, Torlone
Basi di dati
McGraw-Hill, 1996-2002

Capitolo 7:
Progettazione concettuale

17/10/2002



17/10/2002

Atzeni-Ceri-Paraboschi-Torlone,
Basi di dati, Capitolo 7

2

Analisi dei requisiti e progettazione concettuale ("Analisi dei dati")

- Comprende attività (interconnesse) di
 - acquisizione dei requisiti
 - analisi dei requisiti
 - costruzione dello schema concettuale
 - costruzione del glossario

17/10/2002

Atzeni-Ceri-Paraboschi-Torlone,
Basi di dati, Capitolo 7

3

Requisiti

- Possibili fonti:
 - utenti, attraverso:
 - interviste
 - documentazione apposita
 - documentazione esistente :
 - normative (leggi, regolamenti di settore)
 - regolamenti interni, procedure aziendali
 - realizzazioni preesistenti
 - modulistica

17/10/2002

Atzeni-Ceri-Paraboschi-Torlone,
Basi di dati, Capitolo 7

4

Acquisizione e analisi dei requisiti

- Il reperimento dei requisiti è un'attività difficile e non standardizzabile
- l'attività di analisi inizia con i primi requisiti raccolti e spesso indirizza verso altre acquisizioni

17/10/2002

Atzeni-Ceri-Paraboschi-Torlone,
Basi di dati, Capitolo 7

5

Acquisizione per interviste

- utenti diversi possono fornire informazioni diverse
- utenti a livello più alto hanno spesso una visione più ampia ma meno dettagliata
- le interviste portano spesso ad una acquisizione dei requisiti "per raffinamenti successivi"

17/10/2002

Atzeni-Ceri-Paraboschi-Torlone,
Basi di dati, Capitolo 7

6

Interazione con gli utenti

- Spunti:
 - effettuare spesso verifiche di comprensione e coerenza
 - verificare anche per mezzo di esempi (generali e relativi a casi limite)
 - richiedere definizioni e classificazioni
 - far evidenziare gli aspetti essenziali rispetto a quelli marginali

17/10/2002

Atzeni-Ceri-Paraboschi-Torlone,
Basi di dati, Capitolo 7

7

Requisiti: documentazione descrittiva

- Regole generali:
 - scegliere il corretto livello di astrazione
 - standardizzare la struttura delle frasi
 - suddividere le frasi articolate
 - separare le frasi sui dati da quelle sulle funzioni

17/10/2002

Atzeni-Ceri-Paraboschi-Torlone,
Basi di dati, Capitolo 7

8

Requisiti: organizzazione di termini e concetti

- Regole generali
 - costruire un glossario dei termini
 - individuare omonimi e sinonimi e unificare i termini
 - rendere esplicito il riferimento fra termini
 - riorganizzare le frasi per concetti

17/10/2002

Atzeni-Ceri-Paraboschi-Torlone,
Basi di dati, Capitolo 7

9

Requisiti, un esempio

Base di dati bibliografica
Si vogliono organizzare i dati di interesse per automatizzare la gestione dei riferimenti bibliografici

17/10/2002

Atzeni-Ceri-Paraboschi-Torlone,
Basi di dati, Capitolo 7

10

Base di dati bibliografica

Si vogliono organizzare i dati di interesse per automatizzare la gestione dei riferimenti bibliografici, con tutte le informazioni da riportarsi in una bibliografia.
Per ogni pubblicazione deve esistere un codice identificante costituito da sette caratteri, indicanti le iniziali degli autori, l'anno di pubblicazione e un carattere aggiuntivo per la discriminazione delle collisioni.

17/10/2002

Atzeni-Ceri-Paraboschi-Torlone,
Basi di dati, Capitolo 7

11

Base di dati bibliografica

Si vogliono organizzare i dati di interesse per automatizzare la gestione dei riferimenti bibliografici, con tutte le informazioni da riportarsi in una bibliografia. Le pubblicazioni sono di due tipi: monografie (per le quali interessano editore, data e luogo di pubblicazione) e articoli su rivista (con nome della rivista, volume, numero, pagine e anno di pubblicazione); per entrambi i tipi si debbono ovviamente riportare i nomi degli autori. Per ogni pubblicazione deve esistere un codice identificante

17/10/2002

Atzeni-Ceri-Paraboschi-Torlone,
Basi di dati, Capitolo 7

12

Un esempio più articolato

Società di formazione (1)

Si vuole realizzare una base di dati per una società che eroga corsi, di cui vogliamo rappresentare i dati dei partecipanti ai corsi e dei docenti. Per gli studenti (circa 5000), identificati da un codice, si vuole memorizzare il codice fiscale, il cognome, l'età, il sesso, il luogo di nascita, il nome dei loro attuali datori di lavoro, i posti dove hanno lavorato in precedenza insieme al periodo, l'indirizzo e il numero di telefono, i corsi che hanno frequentato (i corsi sono in tutto circa 200) e il giudizio finale.

17/10/2002

Atzeni-Ceri-Paraboschi-Torlone,
Basi di dati, Capitolo 7

13

Società di formazione (2)

Rappresentiamo anche i seminari che stanno attualmente frequentando e, per ogni giorno, i luoghi e le ore dove sono tenute le lezioni. I corsi hanno un codice, un titolo e possono avere varie edizioni con date di inizio e fine e numero di partecipanti. Se gli studenti sono liberi professionisti, vogliamo conoscere l'area di interesse e, se lo possiedono, il titolo. Per quelli che lavorano alle dipendenze di altri, vogliamo conoscere invece il loro livello e la posizione ricoperta.

17/10/2002

Atzeni-Ceri-Paraboschi-Torlone,
Basi di dati, Capitolo 7

14

Società di formazione (3)

Per gli insegnanti (circa 300), rappresentiamo il cognome, l'età, il posto dove sono nati, il nome del corso che insegnano, quelli che hanno insegnato nel passato e quelli che possono insegnare. Rappresentiamo anche tutti i loro recapiti telefonici. I docenti possono essere dipendenti interni della società o collaboratori esterni.

17/10/2002

Atzeni-Ceri-Paraboschi-Torlone,
Basi di dati, Capitolo 7

15

Glossario dei termini

Termine	Descrizione	Sinonimi	Collegamenti
Partecipante	Persona che partecipa ai corsi	Studente	Corso, Società
Docente	Docente dei corsi. Può essere esterno	Insegnante	Corso
Corso	Corso organizzato dalla società. Può avere più edizioni.	Seminario	Docente
Società	Ente presso cui i partecipanti lavorano o hanno lavorato	Posti	Partecipante

17/10/2002

Atzeni-Ceri-Paraboschi-Torlone,
Basi di dati, Capitolo 7

16

Strutturazione dei requisiti in gruppi di frasi omogenee

17/10/2002

Atzeni-Ceri-Paraboschi-Torlone,
Basi di dati, Capitolo 7

17

Frasi di carattere generale

Si vuole realizzare una base di dati per una società che eroga corsi, di cui vogliamo rappresentare i dati dei partecipanti ai corsi e dei docenti.

17/10/2002

Atzeni-Ceri-Paraboschi-Torlone,
Basi di dati, Capitolo 7

18

Frase relative ai partecipanti

Per i partecipanti (circa 5000), identificati da un codice, rappresentiamo il codice fiscale, il cognome, l'età, il sesso, la città di nascita, i nomi dei loro attuali datori di lavoro e di quelli precedenti (insieme alle date di inizio e fine rapporto), le edizioni dei corsi che stanno attualmente frequentando e quelli che hanno frequentato nel passato, con la relativa votazione finale in decimi.

17/10/2002

Atzeni-Ceri-Paraboschi-Torlone,
Basi di dati, Capitolo 7

19

Frase relative ai datori di lavoro

Relativamente ai datori di lavoro presenti e passati dei partecipanti, rappresentiamo il nome, l'indirizzo e il numero di telefono.

Frase relative ai corsi

Per i corsi (circa 200), rappresentiamo il titolo e il codice, le varie edizioni con date di inizio e fine e, per ogni edizione, rappresentiamo il numero di partecipanti e il giorno della settimana, le aule e le ore dove sono tenute le lezioni.

17/10/2002

Atzeni-Ceri-Paraboschi-Torlone,
Basi di dati, Capitolo 7

20

Frase relative a tipi specifici di partecipanti

Per i partecipanti che sono liberi professionisti, rappresentiamo l'area di interesse e, se lo possiedono, il titolo professionale. Per i partecipanti che sono dipendenti, rappresentiamo invece il loro livello e la posizione ricoperta.

17/10/2002

Atzeni-Ceri-Paraboschi-Torlone,
Basi di dati, Capitolo 7

21

Frase relative ai docenti

Per i docenti (circa 300), rappresentiamo il cognome, l'età, la città di nascita, tutti i numeri di telefono, il titolo del corso che insegnano, di quelli che hanno insegnato nel passato e di quelli che possono insegnare. I docenti possono essere dipendenti interni della società di formazione o collaboratori esterni.

17/10/2002

Atzeni-Ceri-Paraboschi-Torlone,
Basi di dati, Capitolo 7

22

Quale costrutto E-R va utilizzato per rappresentare un concetto presente nelle specifiche?

- Bisogna basarsi sulle definizioni dei costrutti del modello E-R

17/10/2002

Atzeni-Ceri-Paraboschi-Torlone,
Basi di dati, Capitolo 7

23

- se ha proprietà significative e descrive oggetti con esistenza autonoma
 - entità
- se è semplice e non ha proprietà
 - attributo
- se correla due o più concetti
 - relazione
- se è caso particolare di un altro
 - generalizzazione

17/10/2002

Atzeni-Ceri-Paraboschi-Torlone,
Basi di dati, Capitolo 7

24

Strategie di progetto

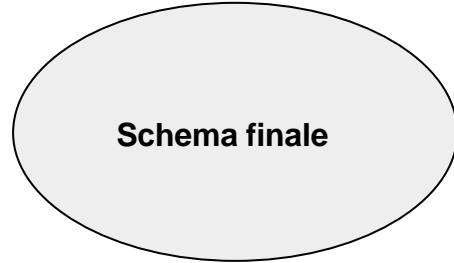
- top-down
- bottom-up
- inside-out

17/10/2002

Atzeni-Ceri-Paraboschi-Torlone,
Basi di dati, Capitolo 7

25

Strategia top-down

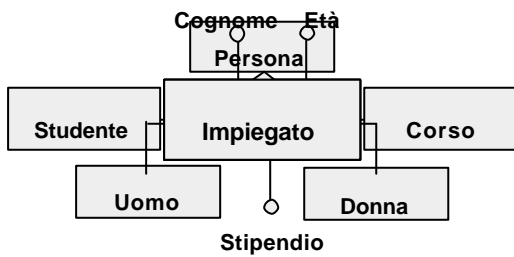


17/10/2002

Atzeni-Ceri-Paraboschi-Torlone,
Basi di dati, Capitolo 7

26

Primitive di raffinamento top-down

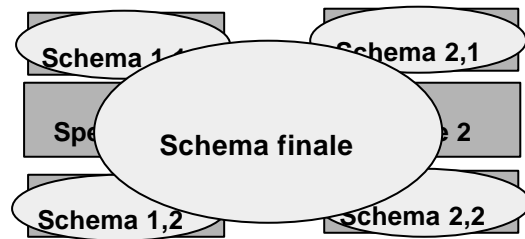


17/10/2002

Atzeni-Ceri-Paraboschi-Torlone,
Basi di dati, Capitolo 7

27

Strategia bottom-up

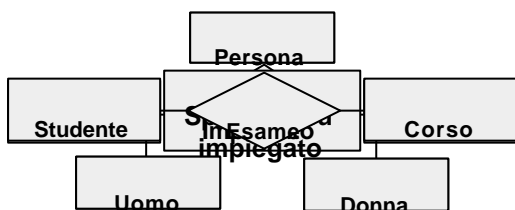


17/10/2002

Atzeni-Ceri-Paraboschi-Torlone,
Basi di dati, Capitolo 7

28

Primitive di raffinamento Bottom-up



17/10/2002

Atzeni-Ceri-Paraboschi-Torlone,
Basi di dati, Capitolo 7

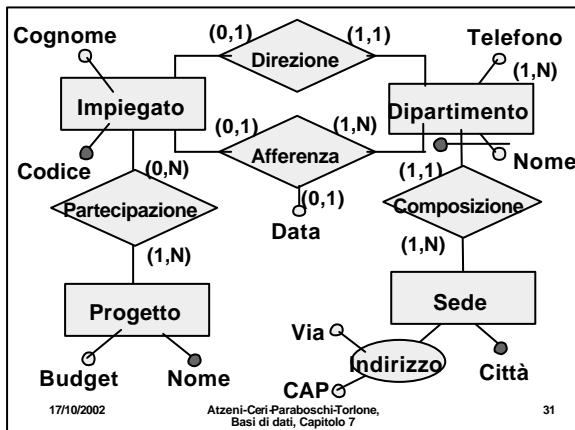
29

Strategia inside-out: un esempio

17/10/2002

Atzeni-Ceri-Paraboschi-Torlone,
Basi di dati, Capitolo 7

30



In pratica

- si procede di solito con una strategia ibrida (mista):
 - si individuano i concetti principali e si realizza uno schema scheletro
 - sulla base di questo si può decomporre
 - poi si raffina, si espande, si integra

17/10/2002 Atzeni-Ceri-Paraboschi-Torlone, Basi di dati, Capitolo 7 32

Definizione dello schema scheletro

- Si individuano i concetti più importanti, ad esempio perché più citati o perché indicati esplicitamente come cruciali e li si organizza in un semplice schema concettuale

17/10/2002 Atzeni-Ceri-Paraboschi-Torlone, Basi di dati, Capitolo 7 33

Qualità di uno schema concettuale

- correttezza
- completezza
- leggibilità
- minimalità

17/10/2002 Atzeni-Ceri-Paraboschi-Torlone, Basi di dati, Capitolo 7 34

Un esempio di progettazione concettuale

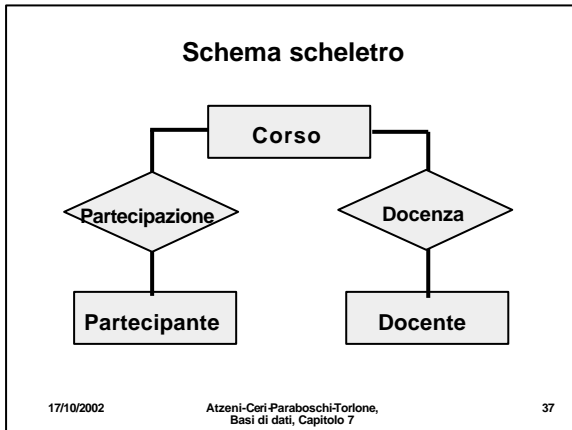
- Società di formazione

17/10/2002 Atzeni-Ceri-Paraboschi-Torlone, Basi di dati, Capitolo 7 35

Fraasi di carattere generale

Si vuole realizzare una base di dati per una società che eroga corsi, di cui vogliamo rappresentare i dati dei partecipanti ai corsi e dei docenti.

17/10/2002 Atzeni-Ceri-Paraboschi-Torlone, Basi di dati, Capitolo 7 36



Frasi relative ai partecipanti

Per i partecipanti (circa 5000), identificati da un codice, rappresentiamo il codice fiscale, il cognome, l'età, il sesso, la città di nascita, i nomi dei loro attuali datori di lavoro e di quelli precedenti (insieme alle date di inizio e fine rapporto), le edizioni dei corsi che stanno attualmente frequentando e quelli che hanno frequentato nel passato, con la relativa votazione finale in decimi.

17/10/2002 Atzeni-Ceri-Paraboschi-Torlone, Basi di dati, Capitolo 7 38

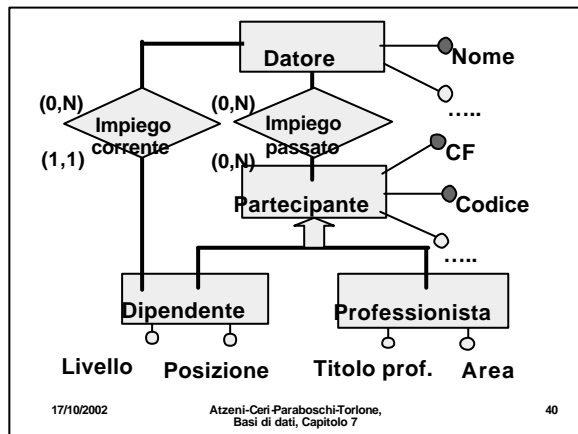
Frasi relative ai datori di lavoro

Relativamente ai datori di lavoro presenti e passati dei partecipanti, rappresentiamo il nome, l'indirizzo e il numero di telefono.

Frasi relative a tipi specifici di partecipanti

Per i partecipanti che sono liberi professionisti, rappresentiamo l'area di interesse e, se lo possiedono, il titolo professionale. Per i partecipanti che sono dipendenti, rappresentiamo invece il loro livello e la posizione ricoperta.

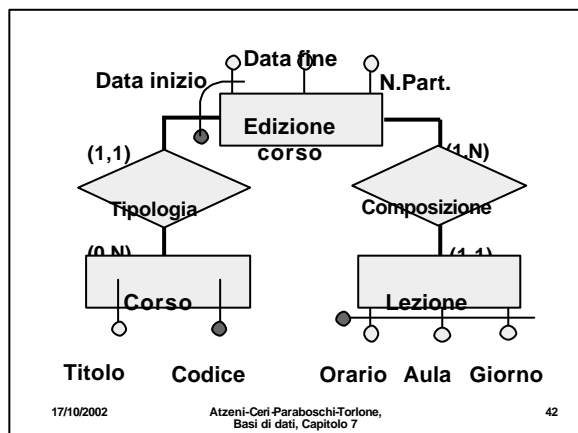
17/10/2002 Atzeni-Ceri-Paraboschi-Torlone, Basi di dati, Capitolo 7 39



Frasi relative ai corsi

Per i corsi (circa 200), rappresentiamo il titolo e il codice, le varie edizioni con date di inizio e fine e, per ogni edizione, rappresentiamo il numero di partecipanti e il giorno della settimana, le aule e le ore dove sono tenute le lezioni.

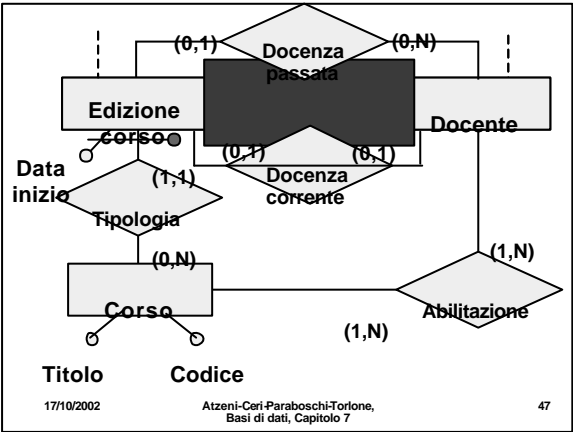
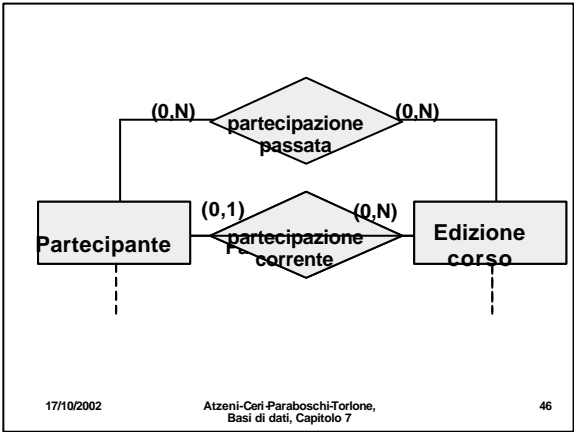
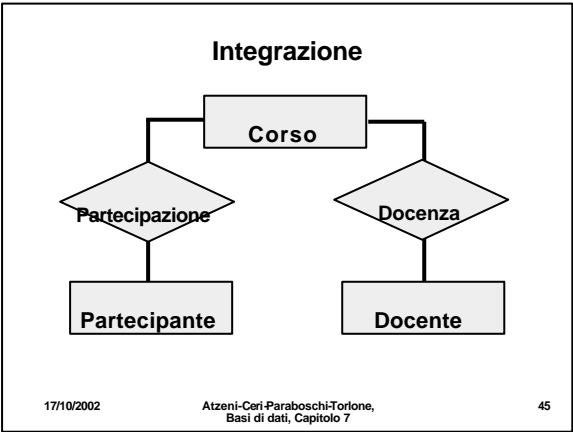
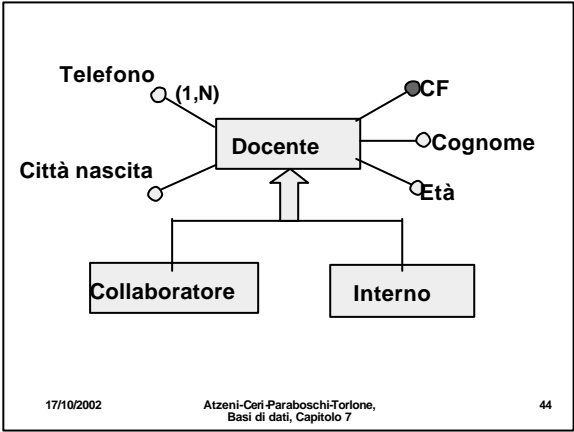
17/10/2002 Atzeni-Ceri-Paraboschi-Torlone, Basi di dati, Capitolo 7 41



Frasi relative ai docenti

Per i docenti (circa 300), rappresentiamo il cognome, l'età, la città di nascita, tutti i numeri di telefono, il titolo del corso che insegnano, di quelli che hanno insegnato nel passato e di quelli che possono insegnare. I docenti possono essere dipendenti interni della società di formazione o collaboratori esterni.

17/10/2002 Atzeni-Ceri-Paraboschi-Torlone,
Basi di dati, Capitolo 7 43



Una metodologia

- Analisi dei requisiti
 - Analizzare i requisiti ed eliminare le ambiguit 
 - Costruire un glossario dei termini
 - Raggruppare i requisiti in insiemi omogenei
- Passo base
 - Definire uno schema scheletro con i concetti pi  rilevanti
- Passo iterativo (da ripetere finch  non si   soddisfatti)
 - Raffinare i concetti presenti sulla base delle loro specifiche
 - Aggiungere concetti per descrivere specifiche non descritte
- Analisi di qualit  (ripetuta e distribuita)
 - Verificare le qualit  dello schema e modificarlo

17/10/2002 Atzeni-Ceri-Paraboschi-Torlone,
Basi di dati, Capitolo 7 48

Una metodologia con integrazione

- Analisi dei requisiti
- Passo base
- Decomposizione
 - decomporre i requisiti con riferimento ai concetti nello schema scheletro
- Passo iterativo, per ogni sottoschema
- Integrazione
 - integrare i vari sottoschemi in uno schema complessivo, facendo riferimento allo schema scheletro
- Analisi di qualità

17/10/2002

Atzeni-Ceri-Paraboschi-Torlone,
Basi di dati, Capitolo 7

49

Un'altra metodologia con integrazione

- Analisi dei requisiti
- Decomposizione dei requisiti
 - individuazione di settore di interesse e suddivisione dei requisiti (o addirittura acquisizione separata)
- Per ciascun settore
 - Passo base
 - Passo iterativo
- Integrazione
- Analisi di qualità

17/10/2002

Atzeni-Ceri-Paraboschi-Torlone,
Basi di dati, Capitolo 7

50