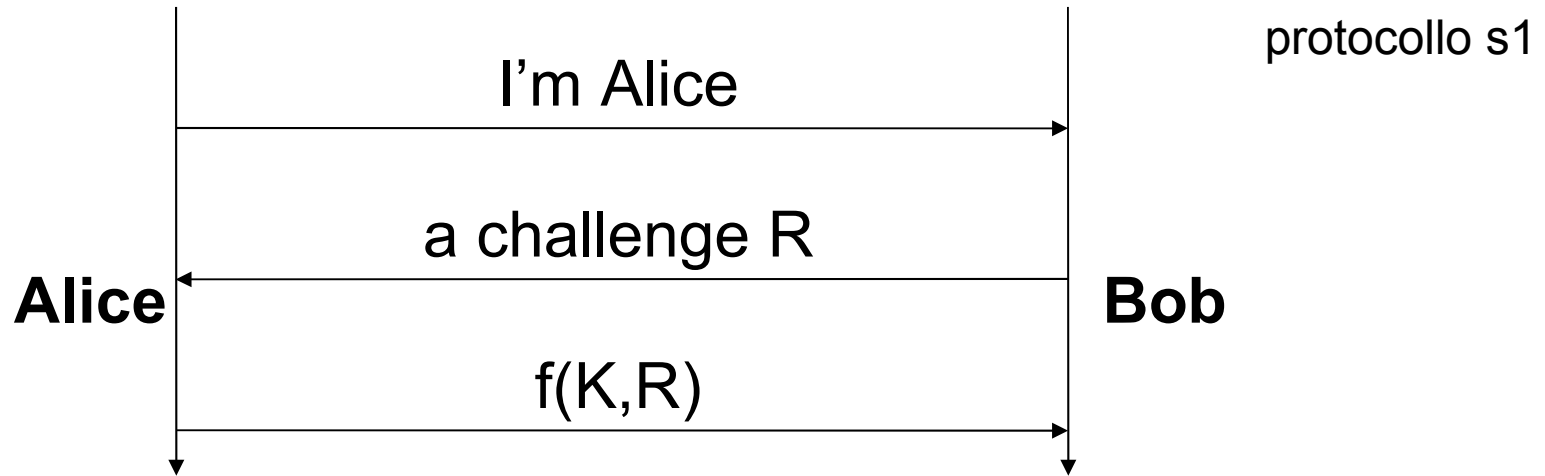


tecniche crittografiche e protocolli

obiettivi

- autenticazione one-way e mutua
- scambio di chiavi di sessione
- scambio dei dati
 - integrità
 - confidenzialità

autenticazione one-way con shared secret (s1)



- K è un segreto condiviso
- $f(K,R)$ è $K\{R\}$ oppure $h(R|K)$
- problemi
 - Cindy può sniffare e installare un attacco
 - know plaintext
 - se K è derivata da una password un off-line password guessing
 - chi legge il key db di A o B può impersonare A

problemi dell'autenticazione one-way senza altre contromisure

- Alice non autentica Bob che può essere facilmente impersonato
 - si deve fare mutua autenticazione

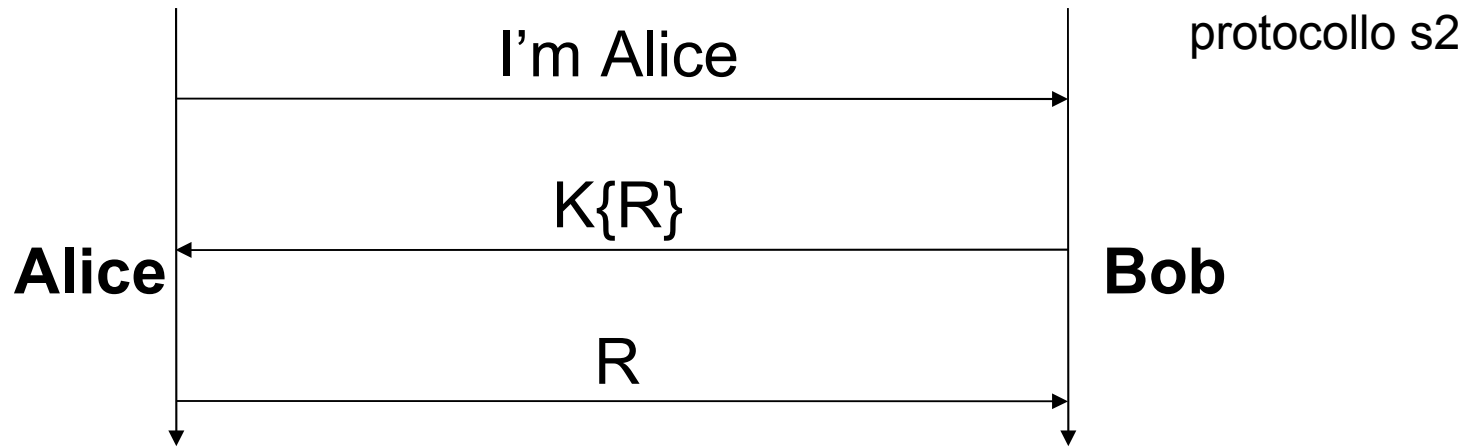
replay attack

- Cindy registra il/i messaggi e li re-invia in una sessione successiva
 - Cindy non ha bisogno di conoscere K per l'attacco
- se un valore di R viene riutilizzato allora il prot. $s1$ è vulnerabile al “replay attack”

nonces

- un *nonce* è un valore o stringa che è usato una sola volta
 - tutti i challenge devono essere nonces altrimenti i protocolli diventano vulnerabili ad un replay attack
- esempi di nonces
 - timestamp
 - predicibile
 - dipende dalla vulnerabilità dei meccanismi di settaggio del clock
 - numero di sequenza
 - predicibile
 - che succede dopo il boot?
 - che succede dopo un overflow?
 - random number
 - devono essere molto grandi altrimenti si ripetono

autenticazione one-way con shared secret (s2)

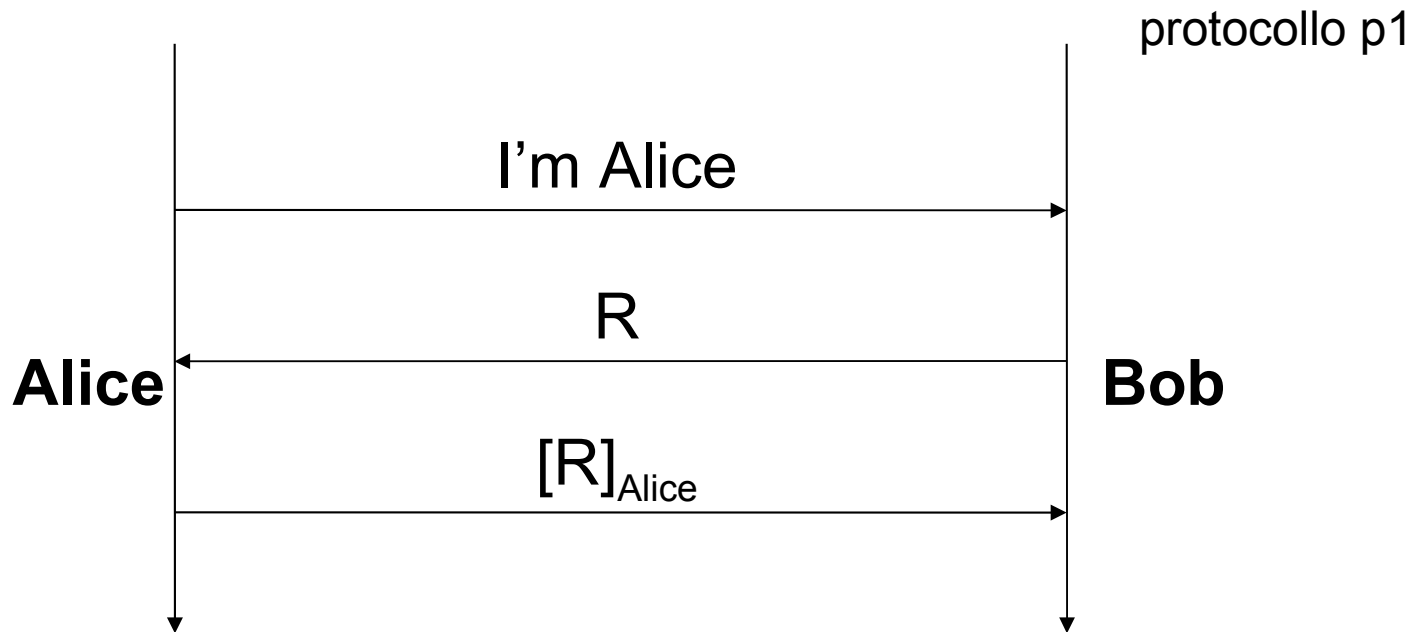


- R non deve essere predicibile da Alice
- richiede crittografia reversibile (non si può usare l'hash)
- problemi
 - Cindy può sniffare e installare un attacco
 - know plaintext
 - se K è derivata da una password un off-line password guessing
 - chi legge il key db di A o B può impersonare A

uso promiscuo della chiave

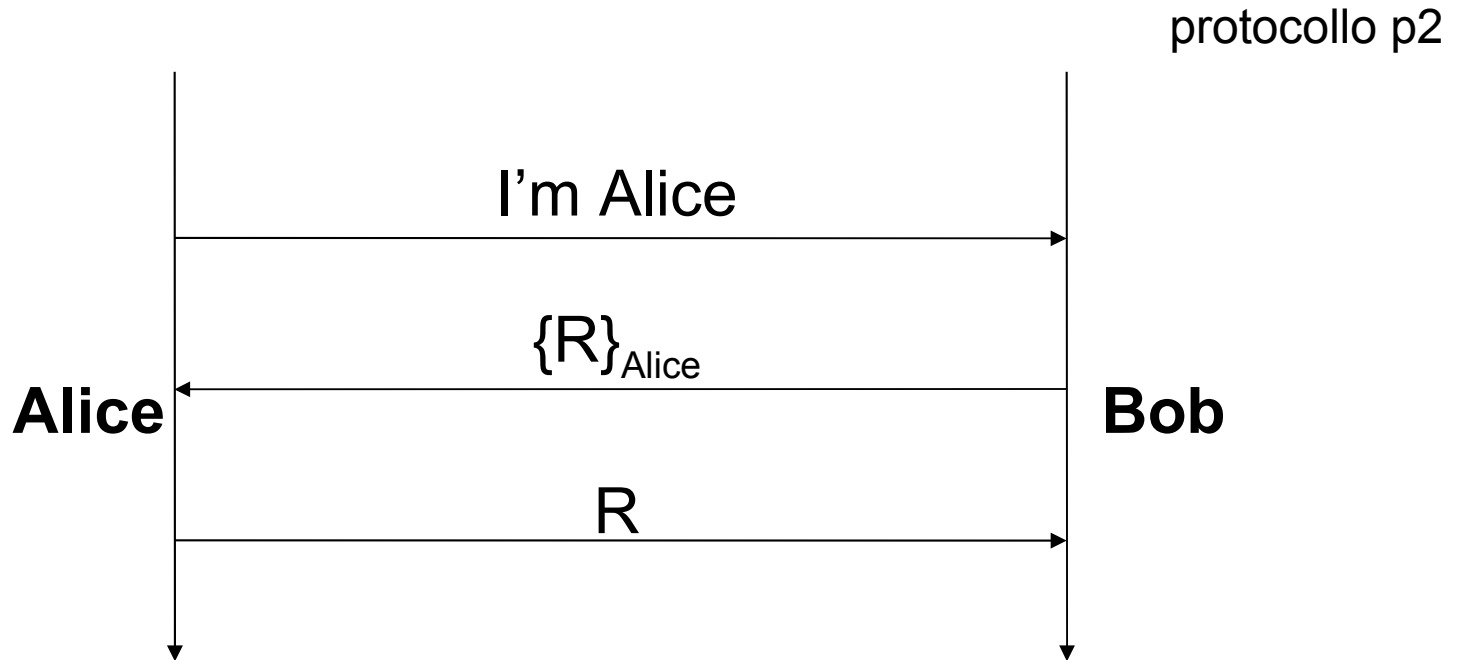
- chiunque impersoni Bob può ottenere
 - cifratura con K di qualsiasi cosa (prot. s1)
 - decifratura con K di qualsiasi cosa (prot. s2)
- in generale una chiave dovrebbe essere usata per un solo scopo (un solo protocollo) altrimenti...
 - protocolli indipendentemente sicuri possono essere vulnerabili se usati assieme
 - l'introduzione di nuovi protocolli che usano la stessa chiave può rendere vulnerabili i vecchi
- in alternativa usare nonces strutturati per ciascuna funzionalità

autenticazione one-way con chiave pubblica (p1)



- vulnerabilità: come s1 ma chi legge il key db di B non può impersonare A

autenticazione one-way con chiave pubblica (p2)

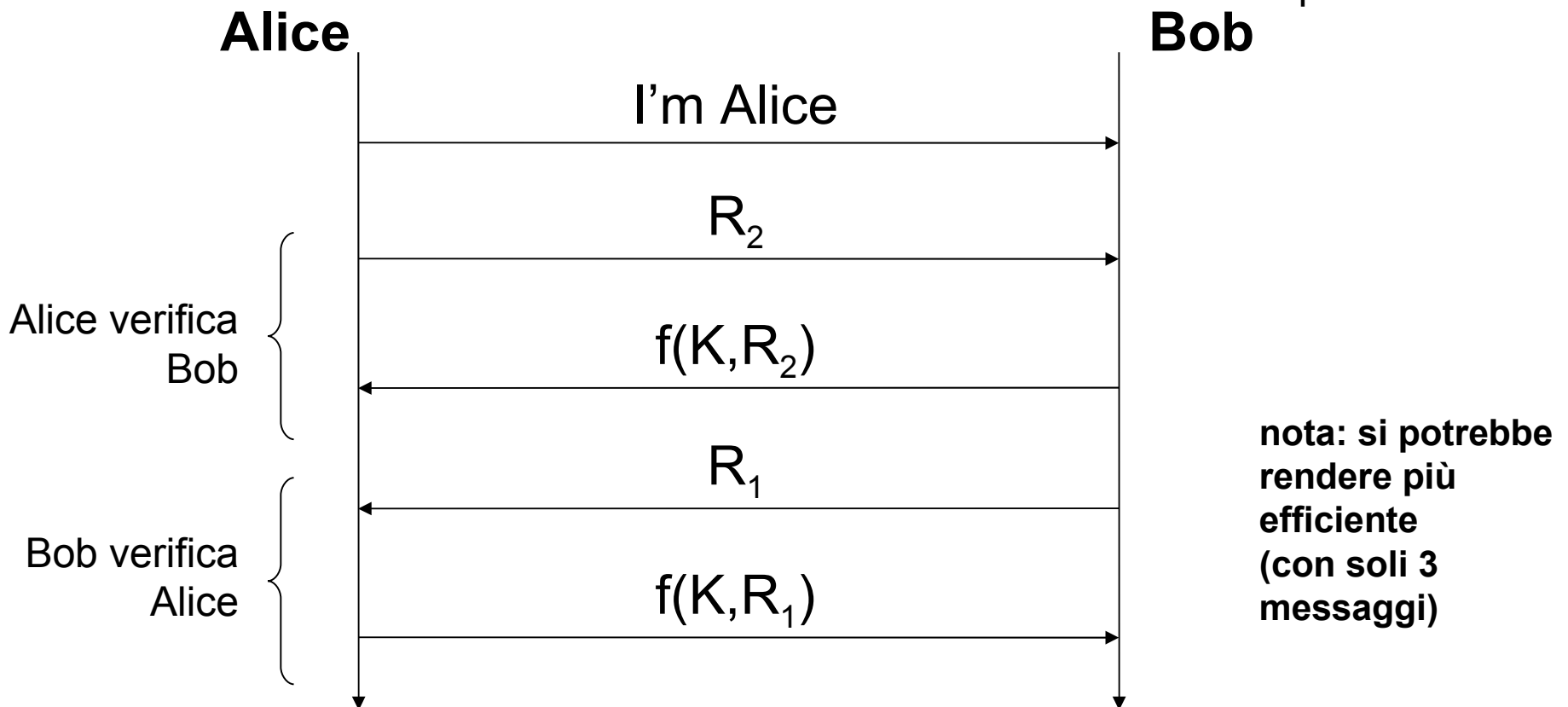


- vulnerabilità: come s2 ma chi legge il key db di B non può impersonare A

autenticazione mutua con shared secret (ms1)

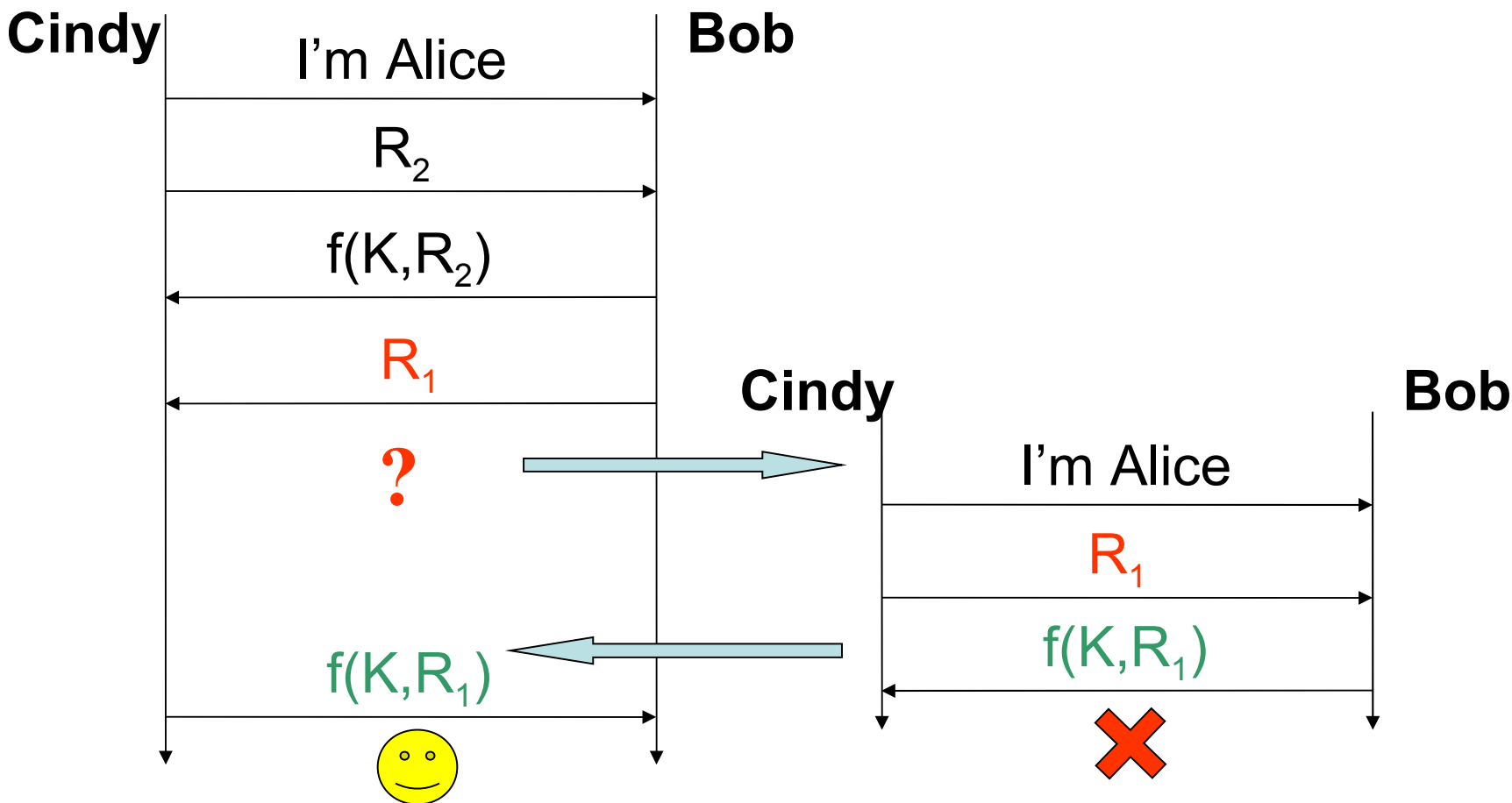
- per l'autenticazione mutua non basta avere due autenticazioni una dopo l'altra
- il seguente esempio è vulnerabile

protocollo ms1

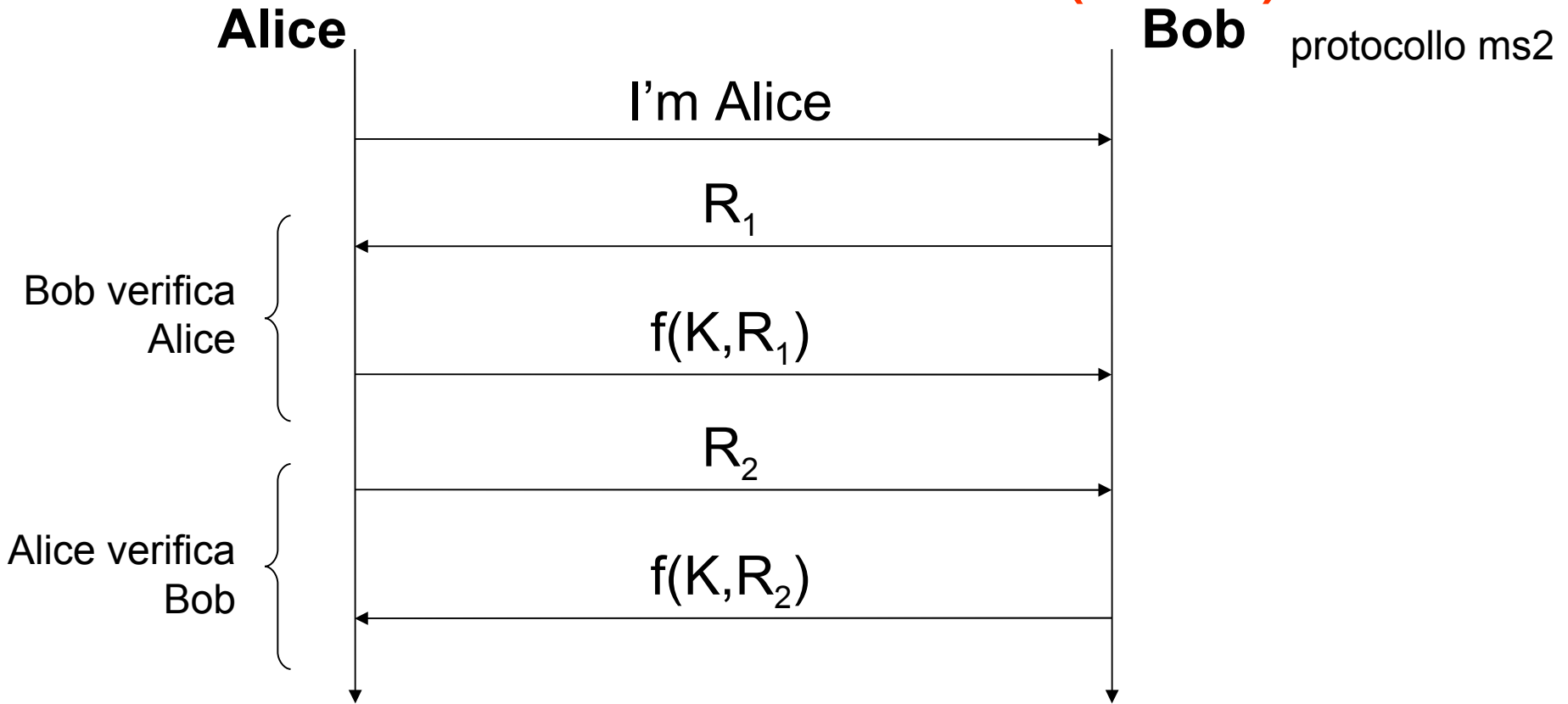


reflection attack

- nel reflection attack Cindy può sfruttare il protocollo stesso (su un'altra sessione) per ottenere le informazioni per impersonare A



autenticazione mutua con shared secret (ms2)



- Cindy può impersonare Alice con un reflection attack?
- Cindy può impersonare Bob?

reflection attack: contromisura

- A e B non devono fare la stessa cosa
- es. usare chiavi differenti nei due versi
 - es. totalmente differenti
 - es. chiavi derivate
 - es. K e $K+1$
- es. usare challenge strutturalmente differenti
 - es. R_1 pari e R_2 dispari
 - es. concatenare il nome
 - es. Alice| R_1 e Bob| R_2
 - es. server| R_1 e client| R_2

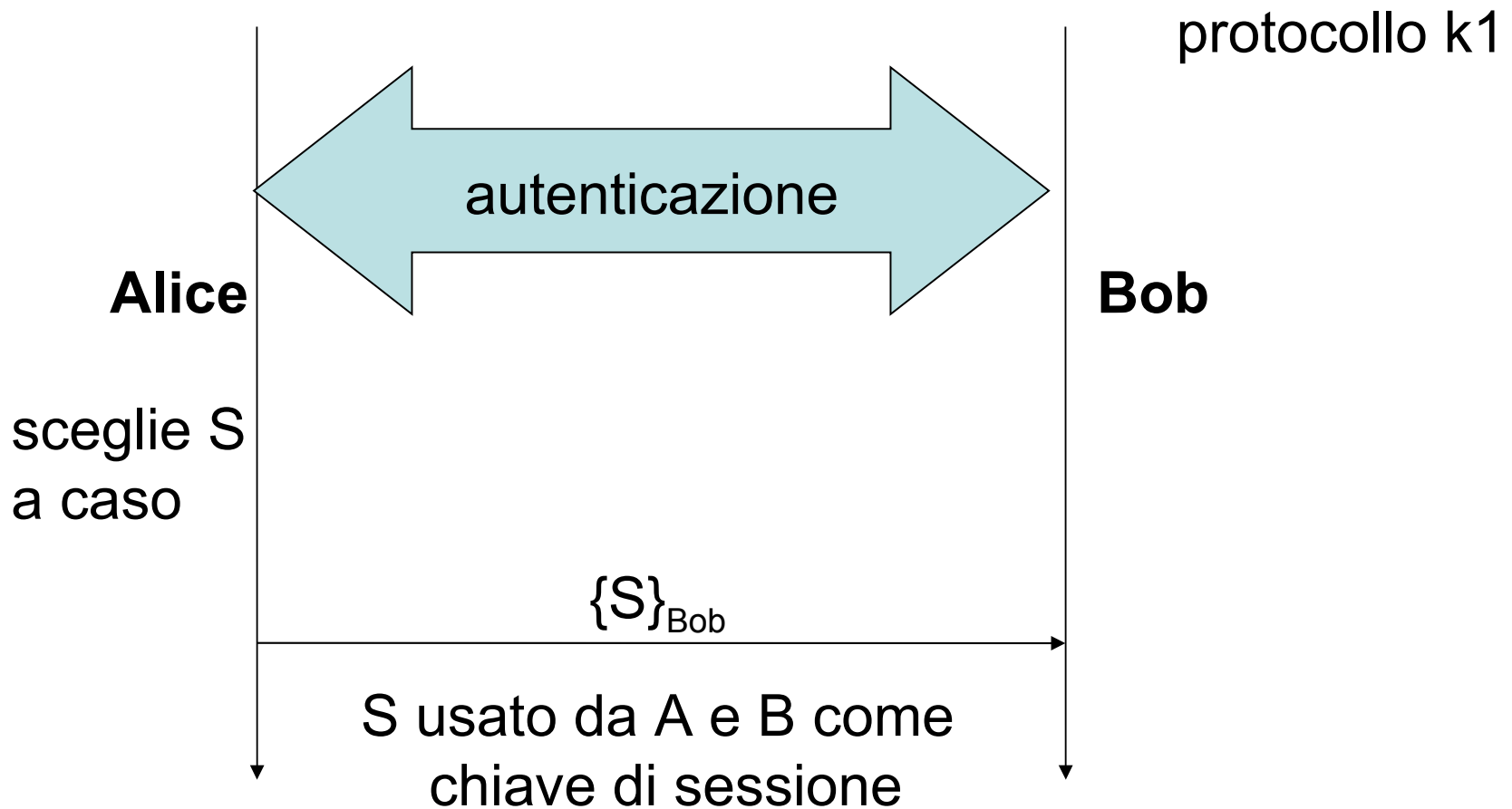
cifratura dei dati

chiavi di autenticazione e chiavi di sessione

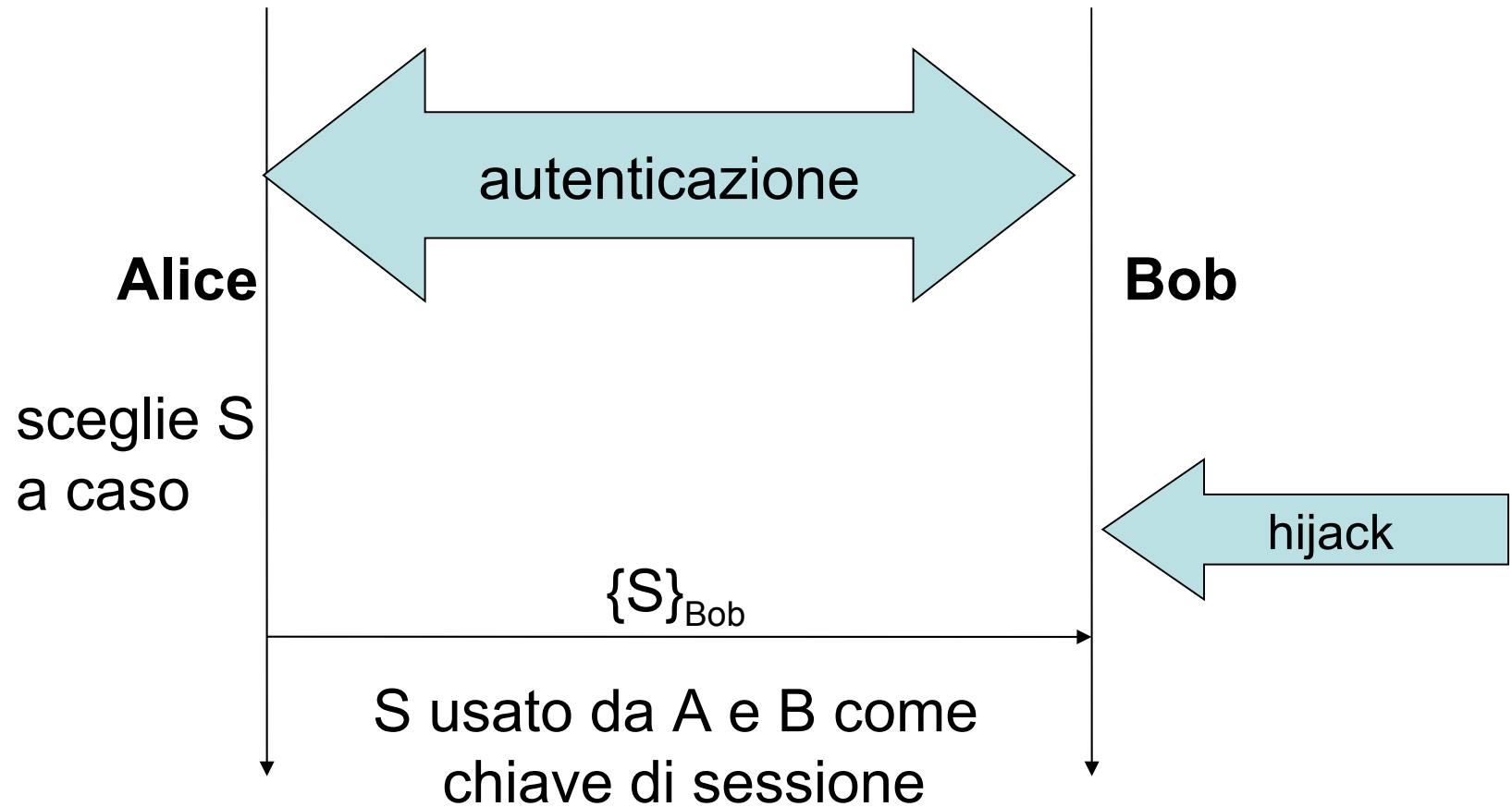
- la chiave simmetrica usata per la cifratura è detta *session key*
- la session key è bene che sia diversa dalla/e chiave/i usata/e per l'autenticazione
 - la/le chiave/i per l'autenticazione deve/devono durare nel tempo (*long term secret*)
 - la chiave di sessione si usa molto e “si deteriora” (*short term secret*)
- una buona session key deve essere
 - diversa per ciascuna sessione
 - non predicibile da un eavesdropper
 - deve essere derivata anche (ma non necessariamente solo) da un numero random

autenticazione e sessione

- trova la vulnerabilità



hijack



- nulla mi assicura che S sia stato generato da Alice

scambio di chiave di sessione

- è necessario che ci sia la prova che la chiave di sessione provenga dallo stesso soggetto che è stato autenticato
- protocollo k2: come k1 ma la chiave è autenticata in qualche modo
 - $[\{S\}_{Bob}]_{Alice}$ oppure $K\{S\}$
 - non vulnerabile ad hijacking
- oppure scambio di chiave nell'ambito dell'autenticazione
- se la sessione dura molto la chiave di sessione va cambiata periodicamente
 - le tecniche di crittoanalisi hanno bisogno di una certa quantità di ciphertext per trovare la chiave
 - la chiave va cambiata prima che si raggiunga una quantità di ciphertext che renda possibile l'attacco

key rollover

- il cambiamento periodico della chiave di sessione è detto *key rollover*
 - la nuova chiave di sessione può essere negoziata come la prima (inefficiente) oppure calcolata
 - tipicamente tutte le chiavi di sessione sono calcolate a partire da un “master secret” tramite la combinazione di vari possibili strumenti
 - contatori, shuffling, hash, crittografia, ecc
 - il master secret è tipicamente generato a partire da un numero pseudo-casuale (di qualità e quindi di generazione inefficiente) e da altri segreti a lungo termine
 - meglio se entrambe le parti concorrono alla creazione del master secret
 - il master secret è solitamente usato solo per generare le chiavi
 - la quantità pubblica di ciphertext prodotto cifrando con il master secret deve essere il minimo possibile (possibilmente niente)